

Mandature 2022 - 2026

**PROCES-VERBAL**

**ASSEMBLEE GENERALE**

***DU 27 FEVRIER 2026***

**Approuvé lors de l'assemblée générale  
du 29 avril 2026 à échéance du 5 mai 2026**

**ASSEMBLEE GENERALE**

**27 février 2026** - en présentiel & visio-conférence

Mandature 2022- 2026

Procès-verbal d'assemblée générale



CCI YONNE

# Assemblée Générale du 27 février 2026

L'an deux mille vingt-six, le vingt-sept février, à dix heures, à l'hôtel d'entreprises de l'Avallonnais à Avallon, la Chambre de Commerce et d'Industrie de l'Yonne a tenu une assemblée générale en présentiel/visio-conférence, sous la présidence de Thierry CADEVILLE.

## **Membres titulaires ayant participé au vote**

Antoine BALOUZET ; Clément BAILLY ; Didier BARJOT ; Thierry CADEVILLE ; Georges CARLIERE ; Didier CHAPUIS ; Laurence DERBECQ ; Emmanuel DUBOIS ; Nicolas GARNERONE ; Karine GAUFFRENET ; Alain GENET ; Sophie GRVEVIC ; Alain LAPLAUD ; Elisabeth LEBEAU-COSTA ; Marc MANDRAY ; Ghislaine MOREAU ; François-Xavier NAULOT ; Florence PICHOL ; Stéphanie LOUAULT ; Sylvie RAMISSE ; Yann PICARD ; Stéphane TURPIN.

## **Membres n'ayant pas participé au vote :**

Pierre BELBENOIT ; Xavier CELLARD DU SORDET ; Pierre BELBENOIT ; Pascal CHAROT ; Brigitte DUTOIT-DESFOSSÉ ; Sylvain DUVAL ; Kouider HAFID ; Frédérique LECOMTE ; Pascal LEROUX ; Nicolas PLANTIER ; Frédérique RADE ; Sylvie SIDOU.

## **Assistaient également à la réunion**

- Les Membres associés & conseillers techniques de la Chambre de Commerce et d'Industrie de l'Yonne.
- Jérôme MAYEL, Directeur Général ;
- Les Directeurs et Chefs de service de la Chambre de Commerce et d'Industrie de l'Yonne.

Le vote des délibérations a été opéré par voie électronique, du 27 février 2026 en sortie d'Assemblée Générale jusqu'au 5 mars, 18 heures.

NOMBRE DE MEMBRES TITULAIRES ELUS CCI YONNE		
TOTAL <b>36</b>	EN EXERCICE <b>33</b>	AYANT PARTICIPE AU VOTE <b>22</b>
QUORUM <b>17</b>		MAJORITE ABSOLUE <b>12</b>

# SOMMAIRE

Ouverture de la séance par Thierry CADEVILLE, Président de la CCI de l'Yonne.....	4
Approbation du procès-verbal de l'assemblée générale du 21 novembre 2025 .....	6
Rapport d'activité 2025.....	6
Délibérations :	
• 2026-01 : Vente des terrains Vauban à Sens.....	17
• 2026-02 : Demande de subvention Pépinière labellisée - Auxerre .....	19
• 2026-02 : Demande de subvention Pépinière labellisée - Sens .....	19
Informations diverses : .....	20
Manifestations à venir : .....	21
Présentation du groupe SCHIEVER par Vincent PICQ.....	21

Clôture de l'Assemblée Générale par le Président de la CCI de l'Yonne

## 1. Ouverture de séance par le Président de la CCI de l'Yonne

→ Thierry CADEVILLE :

Mesdames, messieurs,

Je vous propose d'ouvrir cette assemblée générale que nous prévoyons de terminer vers 11h30, après quoi Vincent Picq nous présentera le groupe Shiever, accompagné de Yann Picard. Ensuite, nous procéderons à l'inauguration officielle de notre nouvelle agence et accueillerons nos invités locaux : la maire d'Avallon, Monsieur le sous-préfet d'Avallon, Monsieur Hénon, les présidents du tribunal de commerce de Sens et du tribunal des affaires économiques d'Auxerre, le directeur de France Travail, le président de la CPME, les présidentes et vice-présidentes du Conseil des prud'hommes, dont Élisabeth que nous félicitons, la représentante du Conseil de l'Ordre des experts-comptables, et la présidente de la Trinquelinette, qui exporte désormais 38 % de sa production, notamment en Corée. Merci à tous pour votre présence, et j'espère n'avoir oublié personne. Je suis ravi d'accueillir nos élus, membres associés, conseillers techniques, collaborateurs de la CCI, et tous nos participants à distance.

---

Lors de notre dernière assemblée générale, le 21 novembre 2025, nous avons voté une résolution anticipant une réduction drastique de notre dotation annuelle — moins 33 %, soit 175 millions — dans le cadre du projet de loi de finances. Avec le vote du budget 2026, cette menace s'est largement atténuée : nous subissons une baisse d'environ 20 millions d'euros, mais notre réseau peut continuer à fonctionner au service de nos entreprises.

Cette réussite est le fruit de l'engagement du président de CCI France Alain Di Crescenzo, de son équipe, de l'implication des élus et salariés du réseau, ainsi que du soutien politique, notamment d'une quarantaine de députés et de plusieurs sénateurs. Il a fallu batailler jusqu'à la veille de la décision du Premier ministre d'utiliser l'article 49.3 de la Constitution. Résultat : la France dispose d'un budget, et les CCI peuvent poursuivre leur mission de formation, d'accompagnement des porteurs de projets et de gestion de leurs équipements.

Cependant, les indicateurs économiques européens restent préoccupants. Le taux de chômage en France approche les 8 %, contre 5,9 % en moyenne européenne. Le PIB par habitant est inférieur de 16 % à celui de l'Allemagne et seulement 19 % supérieur à celui de la Pologne, alors qu'en 2004, il était 50 % plus élevé. La Pologne, avec un taux de chômage de 3 % et une croissance annuelle de 4 %, pourrait dépasser la France en PIB par habitant d'ici 2034. Le coût horaire moyen y est de 17,30 €, contre 33 € en moyenne européenne.

Le mot d'ordre de CCI France pour 2026 est donc : « **Pensons positivement** ». Malgré des difficultés structurelles et conjoncturelles — crise sanitaire, énergétique, inflation,

conflits européens — nous devons transformer les optimismes individuels en optimisme collectif, dans l'entreprise, l'éducation, la vie publique et associative.

La dette sociale de près de 3 500 milliards d'euros implique un financement continu : environ 150 milliards supplémentaires seront empruntés en 2026, soit 400 millions par jour. Cela souligne l'importance de prioriser nos actions et de résoudre les contradictions, comme indemniser 2 millions de chômeurs alors que 400 à 500 000 postes restent vacants. La durée du travail doit aussi être adaptée à l'augmentation de l'espérance de vie.

Le réseau CCI, avec 9 000 élus et 14 000 salariés, sera sollicité pour proposer des solutions, notamment sur l'emploi des travailleurs expérimentés. En France, 40 % des 55-64 ans ne travaillent plus dès 55 ans, contre 61 % en Allemagne. Le rôle du réseau sera d'être force de proposition et de soutenir l'emploi, la formation et la compétitivité.

### **Nos priorités pour 2026 :**

- **Croissance à l'international** : 1 500 entreprises accompagnées (130 dans l'Yonne en 2025), avec une ouverture de marché pour 25 % d'entre elles dans l'année suivant l'accompagnement.
- **Accompagnement des micro-entreprises** : plus de 4 millions en France, dont 500 000 proches du plafond de chiffre d'affaires, pour les aider à évoluer.
- **Compétitivité** : adoption de nouvelles technologies et sensibilisation à l'IA pour 30 000 entreprises en 2026 (séminaire Yonne avec Christophe Yenser).
- **Résilience** : soutenir la transmission et la reprise des PME, soit 1 500 entreprises en Bourgogne-Franche-Comté, 200 dans l'Yonne chaque année. La formation « École des Managers » accompagne ces managers.
- **Cybersécurité** : 3 000 entreprises accompagnées en 2026, face aux 1 000 cyberattaques quotidiennes en France.
- **Compétences** : attirer les talents, promouvoir les métiers et former toujours plus de jeunes et d'adultes via nos 270 organismes de formation.

Un point positif : 60 % des Français considèrent qu'un entrepreneur ferait un bon président de la République. En 2025, 1 200 000 entreprises ont été créées, un record : environ 3 000 par jour. L'image du chef d'entreprise reste positive, tout comme celle de nos médaillés olympiques : la France se classe 6<sup>e</sup> en 2025, derrière seulement les États-Unis aux deux dernières olympiades.

Pour conclure, il nous faut agir collectivement pour avancer.

---

Avant de vous proposer d'adopter le procès-verbal de la précédente assemblée générale qui s'est tenue en novembre dernier, je souhaiterais vous proposer de modifier notre ordre du jour en apportant deux nouvelles délibérations relatives à la demande de subventions pour nos pépinières labellisées à haut niveau de service par la Région Bourgogne Franche-Comté.

Les élus présents sur site et en visio valident la modification de l'ordre du jour.

## 2. Adoption du procès-verbal de l'Assemblée générale du 21 novembre 2025

Le Président Thierry CADEVILLE rappelle que le procès-verbal de l'assemblée générale du 21 novembre 2025 a été transmis par mail avec la convocation et demande à l'assemblée s'il y a des remarques au sujet de ce compte-rendu. Aucune remarque n'est formulée par les membres élus.

LE PROCES-VERBAL EST ADOPTE COMME SUIV :		
POUR <b>21</b>	CONTRE <b>0</b>	ABSTENTION <b>1</b>

## 3. Rapport d'activité 2025 de la CCI Yonne

→ Jérôme MAYEL :

Le point majeur de l'année 2025 est l'inauguration d'**Octopus**, un projet lancé en 2021. Après une phase expérimentale en janvier 2025, il a été officiellement inauguré le 14 mai avec des représentants de la CCI France, de la région et du département. Octopus fonctionne désormais comme un site central pour le travail collaboratif, la formation et l'organisation de manifestations collectives, notamment sur Auxerre, offrant un cadre de qualité et apprécié par tous.

Tous les utilisateurs d'**Octopus** – enseignants, locataires ponctuels et annuels, apprenants et salariés de la CCI – sont très satisfaits de leurs conditions de travail, et le bâtiment est presque entièrement occupé. Cette activité dynamique se ressent également sur l'ensemble du site, qui comprend 10 bâtiments et connaît un regain d'activité.

A retenir :

- **109 entreprises** sont hébergées sur les sites de la CCI, représentant plus de **300 emplois**.
- Le **port de Gron** voit une augmentation de **50 % des escales « port public »**, liée à la croissance de Prysmian, avec une activité qui devrait encore croître.
- La CCI a relancé les **trophées du commerce** et accompagné plus de **150 entreprises** dans leur développement numérique, dont **24 en accompagnement individuel**, notamment en cybersécurité avec un conseiller accrédité.
- Une **étude d'impact économique** de l'AJA a été réalisée et relayée dans les médias spécialisés, valorisant l'expertise de la CCI.
- La CCI a obtenu la **gestion du Fonds mutualisé de revitalisation de l'Yonne**, permettant dès 2025 d'accompagner 7 entreprises pour un total de **350 000 € de subventions**, positionnant la Chambre comme un interlocuteur clé pour le territoire sur plusieurs années.
- La CCI a mis en place des **animations collectives sur la RSE** avec l'AFNOR, permettant à six entreprises du territoire de se former et d'obtenir le label AFNOR RSE, avec un objectif d'extension en 2026.

- La Chambre a choisi de **conserver ses compétences en formalités d'entreprise** malgré le RNE, afin de sécuriser les démarches des chefs d'entreprise et éviter des erreurs coûteuses. En 2025, **530 formalités de création d'entreprise** ont été traitées par les chargés de formalités, et sur l'ensemble du département, environ **1000 porteurs de projets** ont été accompagnés par la CCI et ses partenaires.
- En 2025, la CCI a accompagné la **transmission d'entreprises** dans l'Yonne, avec environ 200 entreprises à céder par an. Environ la moitié se transmet naturellement (famille ou proches), et les autres passent par la CCI, en collaboration avec experts-comptables, banquiers et notaires.
- La CCI a également renforcé son rôle **d'animateur de réseaux et de filières** :
  - Gestion de clubs de chefs d'entreprise (Business Sens, Business Ocer, Club Business Auxerre) et organisation de brunchs pour favoriser les échanges.
  - Succès du club **Les entreprises s'engagent**, passant de 80 à 103 entreprises engagées.
- Sur la **formation continue**, près de **700 apprenants** ont été formés, dont environ 366 au centre de langues, avec l'appui de 67 formateurs experts et un taux de satisfaction de **98 %**.
- Pour **l'orientation et l'emploi**, la CCI a organisé :
  - La **course orientation commerce** à Joigny, impliquant 68 commerçants et 300 collégiens.
  - Le **mois de l'orientation** via les Nuits de l'Orientation à Auxerre et Sens, avec 1 400 participants et 116 entreprises, pour présenter directement les métiers aux jeunes.
- En 2025, la CCI a reçu environ **500 sollicitations**, dont la moitié ont donné lieu à **250 représentations**, avec l'aide active des élus. Deux nouvelles structures ont été soutenues et sont désormais domiciliées sur Octopus:
  - **Casques Bleus** : accompagne les chefs d'entreprise en difficulté grâce à des « sentinelles » formées pour écouter et orienter vers des réseaux spécialisés comme APESA.
  - **60 000 rebonds** : soutient les chefs d'entreprise ayant connu un échec (faillite, dépôt de bilan) pour leur offrir écoute et accompagnement, en valorisant l'expérience acquise plutôt que de stigmatiser l'échec. Ces initiatives visent à renforcer le soutien aux entrepreneurs et à changer la perception culturelle de l'échec en France, en s'inspirant de pratiques anglo-saxonnes.

# RAPPORT D'ACTIVITÉ 2025

Retour sur une année d'actions  
au service des entreprises  
et des territoires



## INAUGURATION OCTOPUS

Rapport d'activité 2025



16 mois après la pose de la 1<sup>re</sup> pierre, les nouveaux bâtiments du projet Octopus de la pépinière d'entreprises de l'Auxerrois ont été inaugurés en présence des financeurs et des nombreux partenaires économiques.

Cette journée du 14 mai 2025 a ainsi marqué la fin de la 1<sup>re</sup> phase du projet Octopus comprenant :

- la réhabilitation des Bâtiments B2 et B4bis
- le réaménagement des accès avec l'acquisition d'un terrain à l'entrée pour servir de parvis et de stationnement.

**16 mois de travaux**

**15 lots de travaux réalisés** par un savoir-faire **100 % icaunais**  
**1800 m<sup>2</sup>** de salles de formation, réunions, coworking, créativité

**13 nouveaux bureaux**

Budget B02 : **5 800 K€** Budget B04bis : **650 k€**

Le nom de code **Octopus** a été choisi en raison des **8 activités**/tentacules retrouvées au sein de la pépinière d'entreprises de l'Auxerrois, à la fois liées et indépendantes :

- **Hôtel d'entreprises** (hébergement en résidence ou domiciliation)
- **Accompagnement des créateurs d'entreprises**
- **Services aux entreprises implantées** (conciergerie...)
- **Formations diplômantes** (Bac à Bac + 5)
- **Formation professionnelle continue**
- **Manifestations économiques** (clubs...)
- **Location de salles**
- **Services techniques de la CCI Yonne**



Inauguration du projet Octopus en présence des financeurs et des partenaires économiques

# REPRÉSENTATIONS

Rapport d'activité 2025



Gérée par des chefs d'entreprises, la CCI de l'Yonne représente les entreprises auprès des pouvoirs publics et les accompagne tout au long de leur parcours d'entrepreneur.

**250** représentations honorées  
par une équipe d'élus bénévoles et engagés

## Casques bleus

Pensé pour soutenir les chefs d'entreprises, le dispositif Casques Bleus est arrivé dans l'Yonne. Membre du conseil d'administration de l'antenne icaunaise, la CCI Yonne domicilie également l'association. Casques bleus est accessible H24 par téléphone au 03 39 21 02 14 ou par mail à : [soutien@casquesbleus89.fr](mailto:soutien@casquesbleus89.fr)

## 60 000 Rebonds

Reconnue d'intérêt général en 2016, l'association nationale a pour mission de sortir de l'isolement et d'accompagner vers un nouveau projet professionnel des entrepreneurs ayant liquidé leur entreprise. Sa nouvelle antenne icaunaise est domiciliée à la pépinière d'entreprises de l'Auxerrois.

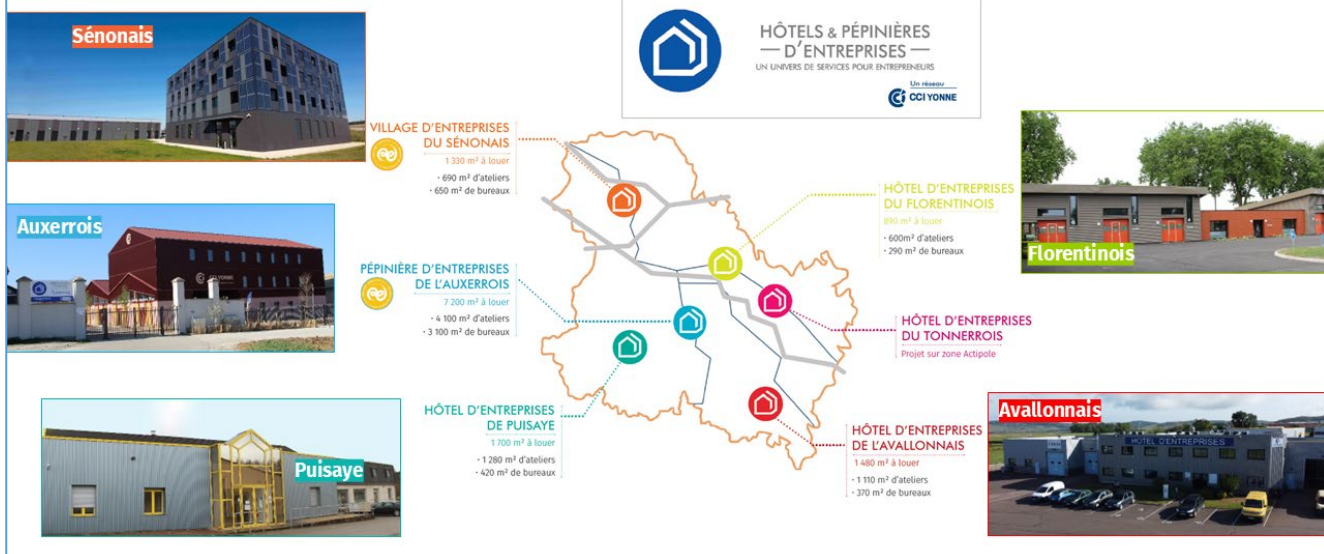


# EQUIPEMENTS ET TERRITOIRES

Rapport d'activité 2025



Mailler le territoire icaunais de solutions d'accueil de créateurs d'entreprises, telle est l'ambition portée par les élus consulaires depuis de nombreuses années. Au travers de ses 2 pépinières et 4 hôtels d'entreprises, la CCI met à disposition de ses porteurs de projets près de **4 800 m<sup>2</sup>** de bureaux et **9 000 m<sup>2</sup>** d'ateliers.





## Hôtels & pépinières d'entreprises

**109** entreprises hébergées en hôtels & Pépinières d'entreprises représentant **315** emplois

• Durée d'occupation moyenne : **3 ans**

NOMBRE DE RÉSIDENTS  
PAR SITE :

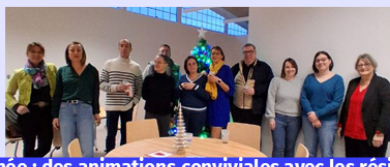
Auxerrois : **58**

Sénonais : **23**

Avallonnais : **10**

Puisaye : **10**

Florentinois : **8**



Tout au long de l'année : des animations conviviales avec les résidents et locataires !

## Salles de réunion



**20** salles de réunion de 10 à 100 places réparties sur l'ensemble du territoire

**1 225** réservations de salles effectuées au cours de l'année sur Octopus

## Port de Gron



**119** accostages sur le port public

**135** escales de bateaux (+51% vs 2024)

représentant **31 600** t (+61% vs 2024)

# AUXR\_GREEN LAB



**16** résidents à Aux\_R Lab dont **10** start-up hébergées

**32** résidents à Aux\_R Factory !

**79** événements organisés rassemblant **652** participants.

Renouvellement du Label RETIS – Technopole pour 6 ans !



46 rdv thématiques pour les pros et le grand public



Projets étudiants et lien avec le monde académique



2<sup>e</sup> édition de Boost'Invest : le rdv XXL du financement

## NUMÉRIQUE



**151** entreprises sensibilisées au numérique  
**24** entrepreneurs accompagnés  
**2** audits cybersécurité ISO 27001

## INNOVATION



**25** entreprises sensibilisées à l'innovation  
 dont **5** accompagnées

## AIDES



**4** avis CCI rendus pour des demandes DETR (Dotation d'équipement des territoires ruraux)

## COMMERCE



**13** entretiens de qualification menés pour proposer un accompagnement

### Trophées du Commerce



**4** dossiers de candidature pour l'édition 2025 avec une série de vidéos pour présenter les candidats

La boutique auxerroise **Le Colibri & la Tortue** a été sélectionnée pour la finale régionale, catégorie **la plus belle vitrine de Noël de France**, initié par **Petitscommerces**.

Mme VILLEMEN, responsable de la boutique, a été accompagnée par les services de la CCI Yonne entre avril 2024 et juin 2025 dans son projet de création d'entreprise !

# APPUI AUX ENTREPRISES

## ÉTUDES



**16** porteurs de projets rencontrés pour la réalisation d'études liées à la création ou au développement d'une entreprise  
**4** études de marché réalisées

### Étude d'impact économique, social et sociétal de l'AJ Auxerre sur son territoire :

**2** enquêtes de consommation des spectateurs réalisées aux abords du stade Abbé Deschamps

**30** interviews de salariés / partenaires / prestataires du club



Présentation publique de l'étude d'impact le 8 juillet 2025 au stade Abbé Deschamps

## FINANCEMENT



**46** entreprises conseillées et accompagnées sur la **thématique du financement**

**28** entreprises en difficulté ont été conseillées et accompagnées



La **gestion** du fonds mutualisé de revitalisation de l'Yonne a été confiée à la CCI Yonne en 2025.

**7** dossiers présentés et acceptés représentant un montant de **350K€**

## AGEFICE



**200** dossiers traités par les services de la Chambre dont **181** acceptés représentant **73K€** d'aides versées

## DÉVELOPPEMENT DURABLE



**94** entreprises accompagnées dans leurs **projets liés au développement durable**.

**285 K€** d'aides versées grâce à l'accompagnement CCI

**17** réunions thématiques sur l'environnement

**5** entreprises accompagnées à l'adaptation au changement climatique avec « ClimaDiag Expert »

*« Nous sommes pleinement satisfaits de l'accompagnement reçu ! Les échanges avec les équipes, tant lors de la visite que dans les recommandations finales, ont été d'une grande qualité. »*

**Charlotte Résevoirs – Fayat Group** accompagnée sur la thématique « Adaptation changement climatique »



Opération collective RSE

### Animation du Club énergie :

**10** entreprises de l'Yonne sont membres du club

#### Nouveautés 2025 :

Animation d'opérations collectives « Management de l'énergie » et « Premiers pas en RSE » avec 6 structures, dont la CCI Yonne !

## INTERNATIONAL



**27** entreprises icaunaises ont participé à des opérations collectives du programme **Team France Export**

**71** entreprises icaunaises ont participé à des opérations collectives du programme **International BFC**

**68** entreprises ont participé aux opérations de proximités (réunions, ateliers, permanence, ...)

**27** entreprises ont participé à des missions de prospection hors programme régional international

**24** entreprises icaunaises ont été intégrées au dispositif **BOOSTER** (accompagnement de 18 mois dédié aux entreprises non-confirmées à l'international)

**5** opportunités de **contrat VIE** (volontariat international en entreprises) signées ou sur le point d'être signées

# FORMALITÉS

## INTERNATIONAL



**3139** formalités à l'international dont

**62** carnets ATA

**213** entreprises accompagnées pour des demandes réglementaires

## CHAMBERSIGN



**697**

**certificats Chambersign** en cours de validité dont

**196** nouvelles signatures électroniques délivrées

## CRÉATION, REPRISE ET TRANSMISSION



**530** formalités traitées

Le Répertoire National des Entreprises a été lancé par l'État début 2023 via l'INPI. La CCI a assuré un rôle de secours auprès de ses ressortissants, tout en continuant à traiter les formalités en mandat pour ses clients.

+ **161** cartes de commerçant ambulant traitées.

+ **198** dossiers agents immobilier traités.

# TERRITOIRES D'INDUSTRIE

Rapport d'activité 2025



## Territoires d'Industrie est entré dans la Phase II

Le programme est organisé autour de **4 axes stratégiques** – Foncier/Grandes transitions/Compétences/Innovation ; déclinées en 9 Fiches Action sur 6 EPCI (Établissement public de coopération intercommunale).

Les 9 Fiches Actions sont réparties dans leur animation entre le Conseil Régional BFC et la CCI de l'Yonne. Chaque Fiche Action est travaillée à partir de réunions et l'implication des chefs d'entreprises et des Présidents d'EPCI.



# CRÉATION ET REPRISE D'ENTREPRISES

Rapport d'activité 2025



## VITA'CREA



**587 inscrits en région** sur les **12 ateliers** en ligne dont **32 porteurs de projet icaunais**

Au total, ce sont **331 porteurs de projets** présents aux rencontres expert dans toute la Région BFC et **34** qui ont participé à la **rencontre locale à Auxerre** !



Le **Trophée régional de la jeune entreprise éco-responsable** a été remporté par une entreprise basée à Saint-Julien-du-Sault, **La Conserverie Jovinienne**.

## Accompagnement à la création/reprise d'entreprise

- Tonnerre
- Sens
- Auxerre
- Avallon



La réorganisation du service Création/reprise d'entreprises de la CCI Yonne et la convention de partenariat avec le CDET – Centre de Développement Economique du Tonnerrois, permettent de couvrir le département avec des conseillers d'entreprises pour répondre aux porteurs de projet,



**980 demandes entrantes traitées** (mails, appels, formulaires)  
**200 rdv en face à face** avec un programme d'accompagnement

## Antenne permanente à Avallon

En septembre 2025, la CCI a mis en place une permanence au sein de son **hôtel d'entreprises d'Avallon** afin d'offrir un service de proximité aux entreprises du sud du département.

Une **convention de coopération** a été signée avec la Communauté de communes Avallon Vézelay Morvan permettant ainsi de renforcer l'accompagnement des entreprises locales, stimuler l'emploi et valoriser le territoire.

Les actions concrètes de la convention :

- **Un guichet unique** pour les formalités administratives et l'accompagnement des porteurs de projets.
- **Un observatoire économique**
- **Un soutien renforcé à la transmission d'entreprises** : recensement des cédants, diagnostics personnalisés et accompagnement des repreneurs.

## TRANSMISSION D'ENTREPRISES

Rapport d'activité 2025



**102** dirigeants sensibilisés à la thématique « Transmission d'entreprise »



**13** entreprises accompagnées pour une transmission



**84** contacts avec des potentiels repreneurs



Webinaire « Comment bien préparer sa transmission/reprise ? »  
co-animé avec une experte en transmission à la Banque Populaire.

### TÉMOIGNAGE :

« Je m'appelle Didier Simonot et en 2018 j'ai créé mon entreprise Tri-Logic Centre-Est qui s'occupe de la gestion des déchets. En 2022, j'ai décidé de prendre ma retraite. J'ai donc contacté la CCI Yonne, qui grâce à son réseau Transentreprises, m'a trouvé un repreneur. J'ai accompagné les repreneurs pendant un an, de 2022 à 2023 et en décembre 2023, j'étais définitivement à la retraite. »

**Didier Simonot,**  
Ex-gérant Tri-Logic Centre-Est

## ANIMATEUR DE RÉSEAUX ET FILIÈRES

Rapport d'activité 2025



**4** brunchs organisés  
en entreprises



### Economie Industrielle Territoriale

Une belle synergie au sein des clubs dans le cadre de l'Economie Industrielle Territoriale, avec une collecte de Déchets d'Equipements Electroniques et Electriques.

Déchets collectés : **1000 kg** à Sens **500 kg** à Auxerre



Rencontres interclubs BUSINESS AUXERRE BUSINESS SENS



**2** rencontres interclubs

**57** membres

**11** réunions

**28** membres

**9** réunions



# ANIMATEUR DE RÉSEAUX ET FILIÈRES

Rapport d'activité 2025



La CCI de l'Yonne anime le club « Les entreprises s'engagent » de l'Yonne. Cette communauté a été lancée en 2018 par l'Etat dans l'objectif de renforcer et de pérenniser le lien entre l'Etat et l'entreprise en faveur de l'emploi de tous les publics pour répondre aux enjeux sociaux, sociétaux et environnementaux du département.

**103** entreprises icaunaises engagées

**2 583** bénéficiaires des événements en partenariat avec le club (Stade vers l'emploi, Job dating, Patrons dans ma ville...)

Le club a participé à **17** actions dont **9** rendez-vous du club

**384** membres réunis lors des petits-déjeuners et soirées sur l'année



Conférence sur la santé mentale, en présence de Sylvain Reymond, Directeur général "Les entreprises s'engagent".



Stade vers l'emploi, à Sens



Patrons dans ma ville

# CCI YONNE CAMPUS

Rapport d'activité 2025



**CCI YONNE Campus**

Formations de BAC à BAC + 5 dans les domaines du commerce, marketing, gestion, international

- BAC+2**
  - » BTS NDRC : Négociation & Digitalisation de la Relation Client
  - » BTS MCO : Management Commercial Opérationnel
  - » BTS C.G : Comptabilité-Gestion
  - » Attaché commercial : Chargé de clientèle
  - » Gestionnaire de paie
- BAC+3**
  - » EGC Business School Sens : Marketing, Commerce, Gestion, International
  - » CCP : Chargé de Clientèle Particuliers / Professionnels en banque & assurance
  - » RDC : Responsable de Développement Commercial
- BAC+5**
  - » MDAI : Manager du Développement d'Affaires à l'International
  - » MIAPC : Manager en Ingénierie d'Affaires et Performance Commerciale
  - » ECGP : Expert(e) Conseil en Gestion du Patrimoine

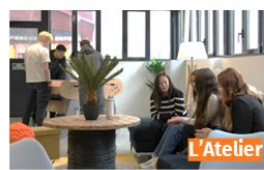
EGC Business School Sens : **21** étudiants



**120** apprenants à la rentrée 2025

**68%** Taux d'insertion professionnelle (taux d'insertion dans le métier : 82%)

**88%** Taux de réussite à l'examen (taux de présentation à l'examen : 98%)



L'Atelier



Journée cohésion



Événements saisonniers



## FORMATION CONTINUE

Rapport d'activité 2025



**3** campus



**10 253** heures  
de formations dispensées



**692** apprenants formés



**366** stagiaires accompagnés  
par le centre d'études  
des langues



**67** formateurs mobilisés



**CCI YONNE**  
Pôle Formation

**98%**

Taux de satisfaction clients  
sur les formations  
professionnelles continues



## ORIENTATION - EMPLOI

Rapport d'activité 2025



### Nuits de l'orientation à Sens et Auxerre

**116** entreprises présentes représentant  
+ de **200** métiers, ont échangé avec  
**1400** participants



### Plateforme POSITIV' EMPLOI



**637** entreprises icaunaises inscrites  
**2 000** offres d'emploi actives  
**3564** candidats, dont **62%** visibles sur la Cvthèque  
**1 135** candidatures adressées aux recruteurs

### Convention de stages



**368** conventions mini stages signées entre jeunes  
hors périodes scolaires et entreprises

### Course Orientation Commerce - Joigny



**68** commerçants ont partagé leur expérience  
et savoir-faire  
**+ de 300** collégiens, lycéens, personnes en  
reconversion ou demandeurs d'emploi mobilisés  
**7** partenaires engagés contribuant  
à la réussite de l'événement

**Newsletters internes hebdomadaires**

**Newsletter Pépinières et Hôtels d'entreprises**

**Newsletter Formation**

**Une communication ciblée**

**60** newsletters & emailings adressés à  
**50 287** destinataires

**30 000** sessions sur le site internet cci89.fr  
**165** pages créées et/ou mises à jour

**+612** nouveaux abonnés  
**+ 18%** vs 2024

**+112** nouveaux abonnés  
**+ 3,5%** vs 2024

## 4.1 Délibération : cession de terrain Vauban à la ville de Sens

DÉLIBÉRATION : cession de terrains av.Vauban à la ville de Sens

**Propriété de la CCI Yonne**

**Parcelles cadastrales :**  
 AH 553 : 17 200 m<sup>2</sup>  
 AH 551 : 632 m<sup>2</sup>

AH 553-1  
2 400 m<sup>2</sup>

AH 553-2  
6 800 m<sup>2</sup>

AH 553-3  
8 000 m<sup>2</sup>

AH 551  
632 m<sup>2</sup>

**Terrains Vauban – SENS**  
 Contact : direction@yonne.cci.fr

La CCI de l'Yonne possède 1,8 ha de terrain nu ; avenue de Vauban à Sens.  
 Les terrains s'inscrivent dans le périmètre du projet de **requalification du quartier de la gare**, porté par la Ville de Sens, en lien avec la communauté d'agglomération.

La collectivité souhaite maîtriser l'ensemble du foncier concerné afin d'assurer la cohérence du projet d'aménagement et d'éviter tout morcellement des parcelles. À ce titre, la Ville de Sens a fait part de son intention d'acquérir l'intégralité des terrains de la CCI situés dans ce périmètre. Une **estimation des Domaines** a été sollicitée par la collectivité et a fixé la valeur de l'ensemble foncier à **1 500 000 €**. Sur cette base, une lettre d'intention d'achat a été transmise à la CCI pour ce montant.

Ces terrains présentent plusieurs contraintes techniques (nature du sol, richesse archéologique...) qui complexifieraient toute opération d'aménagement privé par lot.

La cession en un seul bloc permettra à la CCI de s'en affranchir et de transférer à l'acquéreur la gestion de ces contraintes.

Cette opération de cession sera assujettie à la TVA.

### **DELIBERATION**

**VU** l'article 4.4.5.2 du règlement intérieur de la CCI de l'Yonne relatif aux cessions immobilières,

**VU** l'article 4.6 du cadre d'organisation budgétaire, comptable et financière du réseau des CCI, « OBCF »

**CONSIDERANT** la délibération n°2017/18 approuvant le déclassement du site Vauban à Sens, du domaine public de la Chambre de Commerce et d'Industrie de l'Yonne,

**CONSIDERANT** la lettre d'intention de la ville de Sens d'acquérir auprès de la Chambre de commerce et d'industrie de l'Yonne les parcelles cadastrées AH 553-1, AH 553-2, AH 553-3, AH 551 d'une superficie totale de 17 866m<sup>2</sup> au prix de 1 500 000 €

**CONSIDERANT** l'avis favorable du Bureau de la Chambre de Commerce et d'Industrie de l'Yonne du 16 janvier 2026,

**CONSIDERANT** l'avis favorable de la Commission des Finances de la Chambre de Commerce et d'Industrie de l'Yonne du 18 février 2026,

**L'Assemblée Générale de la Chambre de Commerce et d'Industrie de l'Yonne, consultée par voie électronique, du 27 février 2026 au 5 mars 2026 à 18H00,**

**APPROUVE** la cession des parcelles de terrain cadastrées AH 551 et AH 553-1, 2 & 3 de 17 866 m<sup>2</sup> ; avenue de Vauban à Sens

**DONNE** tout pouvoir au Président pour négocier le montant définitif de la cession au-delà du prix minimum de 1 500 000 € Hors Taxes et frais d'enregistrement. La TVA s'ajoutera au prix de cession HT.

**AUTORISE** le Président de la CCI 89 (ou son délégataire) à signer tous actes et documents nécessaires se rapportant à cette opération

#### **LE PROCES-VERBAL EST ADOPTE COMME SUIT :**

POUR	CONTRE	ABSTENTION
<b>22</b>	<b>0</b>	<b>0</b>

## 4.2 Délibération : Demande de subvention labellisée - Auxerre

La CCI de l'Yonne dispose d'une Pépinière labellisée « Pépinière à Haut Niveau de Service » par le Conseil Régional, dans son site OCTOPUS du 105 rue des Mignottes à Auxerre.

Cette labellisation permet de solliciter une subvention pour l'animation de la pépinière et l'accompagnement des « pépins » jusqu'à 3 ans révolus.

Au regard des entreprises déjà implantées sur site correspondant à ces critères et des prévisions d'entrée en pépinière en 2026, la CCI de l'Yonne sollicite une subvention de 10 200 €.

### **DELIBERATION**

**L'Assemblée Générale de la Chambre de Commerce et d'Industrie de l'Yonne, consultée par voie électronique, du 27 février 2026 au 5 mars 2026 à 18H00,**

**AUTORISE** le Président de la CCI 89 à solliciter une demande de subvention auprès du Conseil Régional au titre de l'accompagnement « Pépinière labellisée » de la Pépinière de l'Auxerrois, pour un montant de 10 200 € en 2026.

LE PROCES-VERBAL EST ADOPTE COMME SUIV :		
POUR <b>22</b>	CONTRE <b>0</b>	ABSTENTION <b>0</b>

## 4.3 Délibération : Demande de subvention labellisée - Sens

La CCI de l'Yonne dispose d'une Pépinière labellisée « Pépinière à Haut Niveau de Service » par le Conseil Régional, dans son Village d'Entreprises du Sénonais (VES) à Sens.

Cette labellisation permet de solliciter une subvention pour l'animation de la pépinière et l'accompagnement des « pépins » jusqu'à 3 ans révolus.

Au regard des entreprises déjà implantées sur site correspondant à ces critères et des prévisions d'entrée en pépinière en 2026, la CCI de l'Yonne sollicite une subvention de 6 200 €.

## DELIBERATION

L'Assemblée Générale de la Chambre de Commerce et d'Industrie de l'Yonne, consultée par voie électronique, du 27 février 2026 au 5 mars 2026 à 18H00,

**AUTORISE** le Président de la CCI 89 à solliciter une demande de subvention auprès du Conseil Régional au titre de l'accompagnement « Pépinière labellisée » du VES à Sens, pour un montant de 6 200 € en 2026.

LE PROCES-VERBAL EST ADOPTE COMME SUIV :		
POUR <b>22</b>	CONTRE <b>0</b>	ABSTENTION <b>0</b>

## 5 Informations

### 5.1 Modification des représentations extérieures

- **Hélène Couasse**, conseillère Commerce remplace dorénavant Nathalie Guillon ayant fait valoir ses droits à la retraite.
- **Sandra Verbruggen**, conseillère RH remplace Christine Jan sur le volet Clubs / réseaux.

### 5.2 Foncière Commerce de l'Auxerrois : Sem\_AuXR

5.2 INFORMATION - Foncière Commerce de l'Auxerrois : <u>Sem_AuXR</u>						
La foncière a été officiellement créée le 4 février 2026	(A) Le capital de la Société est divisé en 19 998 actions ordinaires de 100 euros de valeur nominale chacune, détenues comme suit :					
		Apport en nature	Apport en numéraire	Nombre d'actions	Total	Répartition du capital
	CA de l'Auxerrois	310 000 €	723 900 €	10 339	1 033 900 €	51,7 %
	Ville d'Auxerre		200 000 €	2 000	200 000 €	10 %
	Caisse des Dépôts et Consignations		599 900 €	5 999	599 900 €	30 %
	Crédit Agricole Champagne-Bourgogne		50 000 €	500	50 000 €	2,5%
	De Watou		50 000 €	500	50 000 €	2,5 %
	Logirep		50 000 €	500	50 000 €	2,5 %
	CCI de l'Yonne		16 000 €	160	16 000 €	0,8 %
	<b>Total</b>	<b>310 000 €</b>	<b>1 689 800 €</b>	<b>19 998</b>	<b>1 999 800 €</b>	<b>100 %</b>

## 5.3 Manifestations à venir

Tous les événements sont à retrouver sur [www.cci89.fr](http://www.cci89.fr)









- 8 dossiers déposés, 4 dossiers retenus
- Remise départementale de trophées le 29 avril
- Jury régional le 2 avril
- Jury national et remise des trophées en juin



- Plus de 40 dossiers déposés
- Jury de sélection des nommés le 4 mars
- Remise des trophées : 11 juin



## 6 Présentation du groupe Schiever



Le Président de la CCI remercie les participants à l'Assemblée de ce jour et lève la séance à 12h00.

**Thierry CADEVILLE**  
Président de la CCI de l'Yonne



**Ghislaine MOREAU**  
Secrétaire de la CCI de l'Yonne